

■ Kvinnalístaðkonur mótmæla gagnrýni og skrifum **Sigríðar Dúnu** harðlega

Sigríði Dúnu var ekki hafnað vegna ástamála

– segir **Kristín Halldórsdóttir** þingkona. Get ekki tekið undir þá skoðun að meinsemd Kvinnalístaðans liggja í vinnubrögðunum, segir **Anna Ólafsdóttir Björnsson**.

„Ég held ég vilji sem minnst tjá mig um þessa grein fyrrverandi samstarfskonu minnar, sem kallar sig konu B í greininni. Hún er henni til lítils sóma sem fræðikonu. En þar sem þar er enn einu sinni gefið til kynna að henni hafi verið ýtt til hliðar, að Kvinnalístaðinn hafi hafnað starfskröftum hennar vegna ástamála, þá er kannski tímabært að mótmæla þeirri túlkun kröftuglega.“ sagði **Kristín Halldórsdóttir**, þingkona Kvinnalístaðans, í samtali við *Alþýðublaðið* í gærkvöldi.

Einsog *Alþýðublaðið* greindi ítarlega frá í gær birtist nýverið grein eftir þær **Sigríði Dúnu Kristmundsdóttur** og **Ingu Dóru Björnsdóttur** í evrópsku kvennafræðiriti þarsem störf og stefna Kvinnalístaðans – bæði á heildina lítið og í sérstaklega þartilteknum málum – eru harðlega gagnrýnd. Í tilefni af þeim umræðum sem orðið hafa í kjölfar birtingar greinarnar og umfjöllunar *Alþýðublaðsins* ræddi blaðið í gær við **Kristínu Halldórsdóttur** og **Önnu Ólafsdóttur**



Kristín Halldórsdóttir: Erum úthrópaðar sem skoðanakúgarar og dómadags frekjur af frekjum sem ekki hafa fengið að ráða nógu miklu um gang mála.

fulltrúi okkar í fjölmiðlum, hún var fulltrúi okkar í Stjórnarskrárnefnd og



Anna Ólafsdóttir Björnsson: Ég get ekki tekið undir þá skoðun að meinsemd Kvinnalístaðans, að einhverjum finnst hann kúgaður, liggja í vinnubrögðunum.

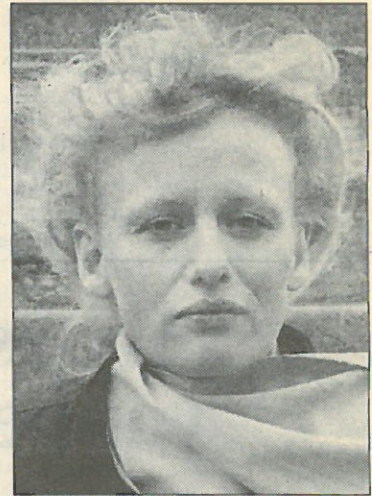
Sigríði Dúnu hlutust innan Kvinnalístaðans: „Hún var valin úr hópi um-

kosningarnar 1991 og sat meira að segja í starfshópi um grundvöll stjórnarmyndunarviðræðna eftir þær kosningar. Þetta eru nokkrar dæmi og hún hefði getað komið miklu oftari sögu hefði hún viljað.“

Kristín segir meinta höfnun Kvinnalístaðans á Sigríði Dúnu vera hennar eigin upplifun á þróun mála.

„En við sem þraukum í þessum hræðilega flokki verðum bara að bíta í það súra epli að vera úthrópaðar sem skoðanakúgarar og dómadags frekjur af frekjum sem ekki hafa fengið að ráða nógu miklu um gang mála.“ sagði Kristín Halldórsdóttir að lokum.

Anna Ólafsdóttir Björnsson hafði ekki séð greinina í heild sinni í gær, en svaraði nokkrum fullyrðingum sem blaðið bar undir hana. Aðspurð hvort hún héldi að ein stefna væri allsráðandi í Kvinnalístaðanum, sagði hún: „Það eru margar skoðanir innan Kvinnalístaðans, en ég held að einni hafi ekki verið herra undir höfði en annarri. Maður hefur áður heyrt svona skoðanir. Í doktorsritgerð **Ingu Dóru** telur hún um að innan Kvinnalístaðans



Sigríður Dúna: Fékk gnægð upphéðar innan Kvinnalístaðans, að mati gagnrýnenda hennar og höfnun hennar er eigin upplifun án stóðar í raunveruleikanum.

af tveimur sem er tekið í greininni af konum sem Kvinnalístaðinn hefur refsað fyrir syndir eiginmannanna. „Mér finnst það nú segja margt afstöðu konunnar sem á að hafa verið vikið úr þingflokkinum að hún starfi enn á vegum Kvinnalístaðans. Í hinu dæminu á væntanlega annar greinarhöfundanna í hlut. Ég fylgdist mjög vel með því máli og finnst þetta ekki rökrétt niðurstaða af því hvernig samskiptin voru.“ Anna sagði fólk upplifa hlutina ólíkt, og hver hafi rétt á að lýsa sinni upplifun. Það verði hinsvegar að gera undir réttum formerkjum.

„Ég get ekki tekið undir þá skoðun sem hefur komið fram hjá Sigríði Dúnu, að litlu levti í doktorsritgerð